

扩大。

描述依据标本 依据云南永德 1 雄，广西东兴 1 雄 1 雌。

形态描述 全长雄性 (377+123) mm，雌性 (350+110) mm。背面棕褐色，具有黑色横斑；头侧眼后有一黑线斜向口角，眶上方有一黑线向后达颈部。头较大，吻短，头颈区分明显，躯干略侧扁。鼻间鳞长度相当于前额鳞长的一半，前额鳞入眶；额鳞长度超过从吻端到它的距离；颊鳞 1 枚，长宽相等，不入眶；眶前鳞 1 或 2，眶后鳞加眶下鳞 1 至 4 枚，上唇鳞不入眶；眼大，眼径大于从它的下缘到口缘的距离；颞鳞 2+2 或 2+3；上唇鳞 6 或 7 (8)，下唇鳞 7。背鳞通身 15 行，中央几行微棱，脊鳞 1—3 行扩大；腹鳞雄蛇 193、192，雌蛇 194；肛鳞完整；尾下鳞雄蛇 87、80，雌蛇 82 对。

雄蛇半阴茎伸达第 9 枚尾下鳞，深分叉。

表 78 缅甸钝头蛇量度、鳞片及上颌齿计数

Table 78 Dimension, Scale and Maxillary Teeth Counts of *Pareas hamptoni* (Boulenger, 1905)

Number	Sex	Locality	SVL	tl	V	Sc	Spl	Inl	PrO	Tmp	MT
KIZ79I426	M	Yongdi, Yunnan	377	123	193	87	6	7	1	2+2	6
GMU183	M	Dongxing, Guangxi	320	90	192	80	7/8	7	2	2+3	7
GMU190	F	Dongxing, Guangxi	350	110	194	82	7	7	2	2+3/2	—

上颌齿每侧 6 或 7 枚。

文献记载：伍律等 (1985: 113) 记腹鳞雄蛇 (2) 182、183，雌蛇 (9) 181—190；尾下鳞雄蛇 (2) 88 对，雌蛇 (8) 77—90 对。

生物学资料 生活于山区。以蜗牛、蛞蝓为食。卵生。怀卵 7—20 枚。

垂直分布：1000 (贵州雷山) —1620 m (云南永德)。

地理分布 海南 (五指山)、广西 (玉林地区、钦州地区)、贵州 (雷山)、云南 (永德)。国外分布于缅甸，泰国及越南。

(118) 阿里山钝头蛇 *Pareas komaii* (Maki, 1931)

Amblycephalus komaii Maki, 1931, Mon. Sn. Japan, Tokyo: 149. Type locality: Mt. Arisan, Formosa (=Taiwan Prov.) China.

Pareas komaii: Nakamura and Ueno, 1971, Japan. Rept. Amphib. Colour, Osaka: 141.

鉴别特征 头宽而钝，与颈区分明显，躯干略侧扁。有眶前鳞，颊鳞不入眶，第 2 枚上唇鳞切新月形眶下鳞。背鳞通身 15 行，中部 3 行以上起棱；背脊一行鳞片略扩大。

描述依据标本 依据 Maki (1931: 149) 描述。

形态描述 全长雄蛇 (430+130) mm，雌蛇 (470+130) mm。生活时背面浅棕色，

具黑褐色横斑点，在背中部不连续，躯干部 48 个，尾部 15 个，体侧有分散的深色点。头背具黑褐色细点；自眼上鳞到颈侧有一黑色线纹；头侧自颞鳞到口角有一黑线纹。腹面黄白色，具稀疏的细黑点。吻鳞长宽相等，从背面几乎看不到。鼻间鳞宽大于长，约为前额鳞长的一半；前额鳞宽远大于长，外侧入眶；额鳞前宽后窄，长大于宽，其长度约等于从吻端到它的距离，等于顶鳞沟之长。鼻孔圆形，位于单枚鼻鳞中部；颊鳞长宽相等，前宽后尖；有一较小的眶前鳞和一新月形眶下鳞，眶后鳞 1；颞鳞 2+3；上唇鳞 7，不入眶，最后一枚最长，第 2 上唇鳞切新月形眶下鳞；下唇鳞 7，第 1 对在颊鳞之后彼此相切（雄）或不相切（雌）；颊鳞很小，三角形，颌片 3 对，较大，第 1 对长大于宽，第 3 对与第 1 枚大的腹鳞相切。背鳞通身 15 行，除两外侧 2—3 行平滑，其余均起棱（雄）或背脊 3—5 行起棱（雌），背脊一行鳞扩大。腹鳞雄蛇 175，雌蛇 179，肛鳞完整，尾下鳞雄蛇 72 对，雌蛇 75 对。

地理分布 仅见于我国台湾阿里山。

119. 横斑钝头蛇 *Pareas macularius* Theobald, 1868

Pareas macularius Theobald, 1868, Journ. Linn. Soc., London, 10: 54. Type locality: Martaban, S. Burma.

Pareas macularius; Hu Shu-chin et al., 1973, Acta Zool, Sin., Beijing, 19 (2): 158.

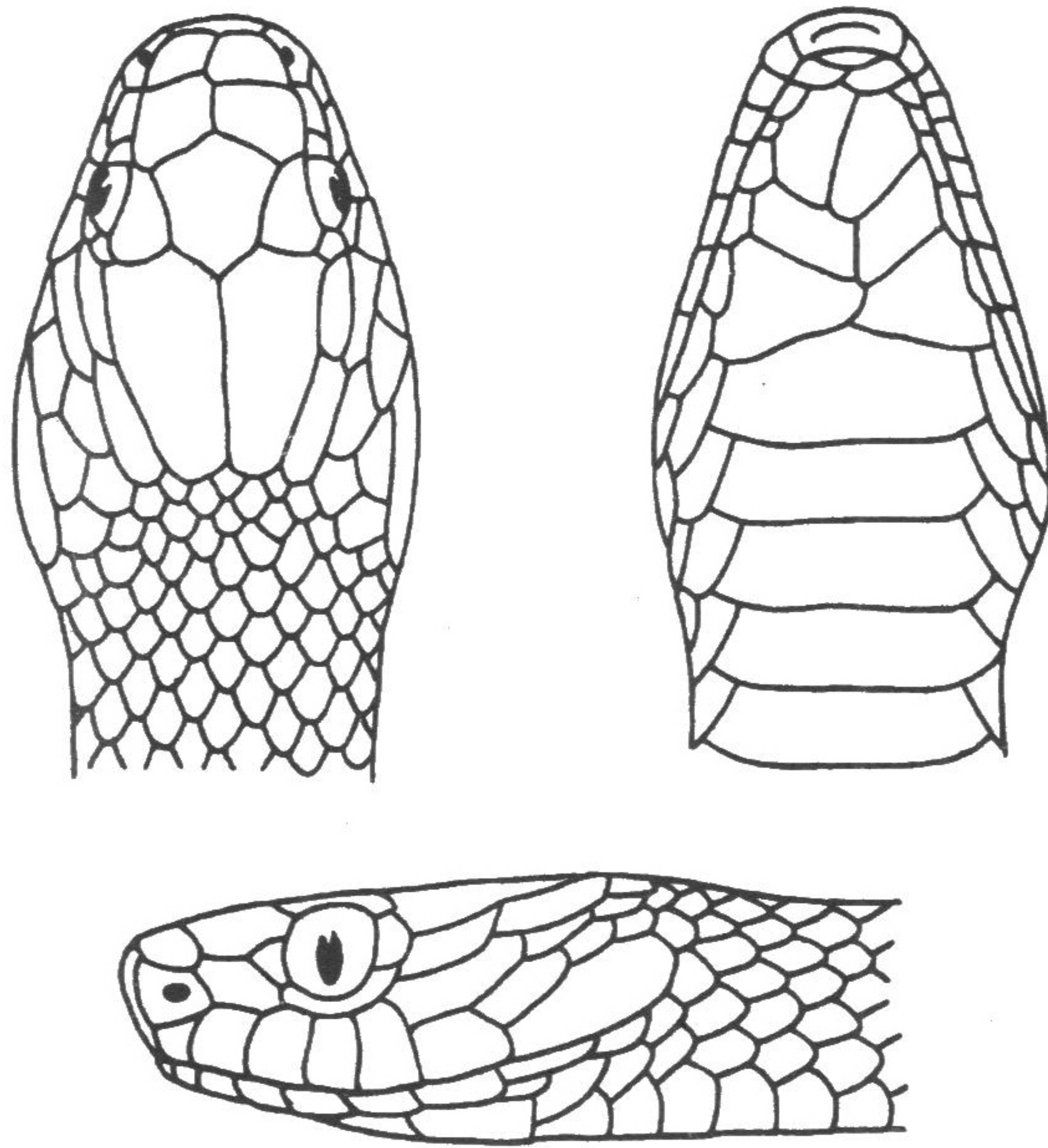


图 64 横斑钝头蛇 *Pareas macularius* Theobald, 1868

鉴别特征 背鳞中央 3—7 行具棱。半阴茎伸达第 12 枚尾下鳞处，基部三分之一处